



# SarraInfo

Janvier / Février 2021

## Edito

### Un projet pour la Sarra: «repenser l'accueil»

Projet essentiel de la Sarra, projet de vie de notre paroisse, l'accueil de tous doit être sans cesse réinventé, renouvelé.

L'accueil n'est pas le même si vous faites partie de la paroisse depuis toujours ou si vous venez d'arriver à Oullins ; si vous êtes protestant depuis votre enfance ou si vous êtes en recherche ; si vous êtes de passage ou si vous cherchez un refuge.

L'accueil doit répondre à toutes ces attentes et bien plus encore.

- 1 / Edito
- 2 / Pourquoi je rêve?
- 3 / L'idée originale
- 4-5 / La partie réhabilitation
- 6-7 / La partie extension
- 8-9 / La globalité
- 10 / Objectif atteint?
- 11 / Budget
- 12 / Dates importantes
- 13 / A la recherche du bureau du pasteur
- 14 / Gestion du legs
- 15 / Assemblée Générale de Janvier 2021
- 16 / Agenda

Pour cela notre maison, la Sarra, doit être un lieu habité, ouvert, simple mais aussi un lieu de recueillement, calme et serein.

Toutes ces qualités existent, il nous faut les mettre en valeur et les rendre plus visibles.

En restaurant nos locaux, et en créant une extension, nous avons choisi de poursuivre le projet de la Sarra : l'accueil pour tous, et de rendre notre paroisse plus lumineuse au cœur de la cité.

*Le Conseil de Paroisse*

**Le tout premier des gestes d'hospitalité n'est-il pas celui que nous méditons à Noël ?**

*Un ange du Seigneur apparut à Joseph dans un rêve et lui dit : « Joseph, descendant de David, ne crains pas de prendre chez toi Marie, ta femme, car l'enfant qui a été conçu en elle vient de l'Esprit Saint. »*

## Pourquoi je rêve d'un aménagement des espaces de la Sarra...

La première fois que j'ai décidé de venir assister à un culte à la Sarra, j'ignorais qu'il me faudrait franchir de nombreux obstacles. Certains demeurent. J'ai juste appris à les contourner.

Le premier aurait pu être de trouver la salle de culte, dissimulée derrière le bâtiment principal. Mais heureusement, j'avais déjà reconnu les lieux puisque j'avais accompagné mes enfants à la catéchèse. Ouf !

Le second, je ne m'y attendais pas. C'était l'hiver. Je me suis heurtée à cette foutue porte aveugle, fermée pour éviter au froid d'entrer. Il faut être motivé pour oser tourner la poignée, quand on est l'étranger, qu'on ignore ce qui se vit derrière, quel accueil on va recevoir... Pourquoi « foutue » ? Parce que l'impression, que j'ai ressentie alors, ne m'a jamais vraiment quittée. Elle ressurgit chaque fois que je la trouve fermée. Ce jour-là, j'ai franchi le seuil. Depuis il m'est arrivé d'hésiter, à la limite du demi-tour certains dimanches où je porte sur mes épaules le poids d'une semaine complexe. Pour un concert un vendredi soir... je l'ai fait. J'étais en retard, exténuée, car j'avais eu à gérer plusieurs urgences dans la journée. J'avoue humblement que j'ai abandonné. Faire du bruit, déranger le musicien et l'assemblée, c'était insurmontable. Je l'ai regretté ; j'ai appris par la suite qu'il n'y avait que quelques rares spectateurs. Si seulement, il y avait eu un sas pour amortir mon arrivée et entrer plus discrètement...

Quel contraste d'ailleurs entre cette porte en bois et l'alignement de « portes » vitrées ! Un contraste qui interpelle, plein de contradictions pour un lieu de culte : une porte en bois qui ne laisse pas pénétrer le regard, de fausses portes en verre qui ne s'ouvrent pas et à qui on tourne le dos...

Mais je crois que finalement l'ultime obstacle à franchir et le plus complexe, surtout en hiver où le temps n'invite pas à flâner dehors, est celui de la sortie. Combien de fois, je me suis sentie à l'étroit, oppressée. Il suffit de quelques minutes à peine et la sortie est irrémédiablement bouchée par une muraille de petits groupes formés par affinité, tels les atomes d'une molécule, et qui, faute

d'espace, se sont repliés sur eux-mêmes puis agglomérés les uns aux autres ne laissant aucun interstice où se glisser. Il faut un sacré aplomb pour oser tenter de briser les forces de cohésion de ces molécules et engager une conversation. Alors, le plus simple reste de se sauver mais comment franchir cette muraille qui sépare de la sortie ? S'éclipser entre ces molécules tangentes, dont on déforme à peine les contours à coup de « Pardon, pardon, excusez-moi... » ? Prendre la fuite par ces pseudo-portes vitrées, qu'on laisse retomber derrière soi avec ce click qui résonne d'un non retour ?

Alors oui, je rêve de portes ouvertes où chacun puisse entrer librement et se sentir accueilli ; oui, je rêve d'élargir la tente pour que l'espace invite à l'ouverture et que chacun se sente à l'aise ; oui, j'ai hâte de voir enfin les travaux réalisés..

*Marine*

## L'idée initiale

Cette année-là, à l'automne 2016, le conseil de paroisse avait fait le choix du Carmel de la Paix à Mazille pour sa retraite annuelle.

Nous profitons d'une pause pour parcourir la campagne environnante dans ce lieu si propice au silence !

Spontanément, la discussion à bâtons rompus est revenue sur les projets liés au legs de Cilette.

Nous sommes partis du constat simple que la salle de culte devait être réorganisée : l'espace est à la fois lieu de culte, d'accueil, point infos, partage du verre de l'amitié... et la configuration plutôt étroite, longue, ne facilite pas la circulation.

L'idée qu'il fallait "annexer" l'espace contigu à la salle est apparue comme une évidence. Il pourrait remplir ce rôle de point de circulation, de lieu d'accueil pour les personnes nouvelles et pour l'échange entre les paroissiens. Le coin livres/infos y trouverait sa place ainsi que la table pour le partage du verre de l'amitié.

La salle de culte retrouverait ainsi sa fonction première de lieu de célébration !

*Françoise Genesta (ancienne conseillère)*

La réhabilitation des salles de l'ancien bâtiment principal permettra d'abriter les activités dans de meilleures conditions. Le tout permettra d'encore mieux accueillir et se tourner vers l'extérieur...

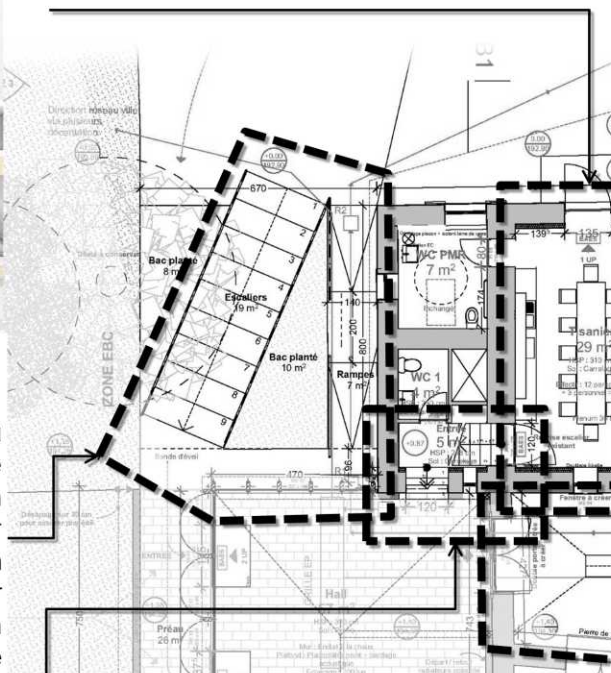
## Salle de la Cheminée

La salle est rénovée et transformée pour permettre la préparation de repas en commun, à proximité immédiate de la Salle Jonas. Une fenêtre est ouverte vers le patio pour augmenter la luminosité.



## Nouvel escalier extérieur

Le nouvel escalier extérieur sera créé en lien avec la façade de l'extension. Son implantation préserve le tilleul existant (protégé par le PLU) mais son amplitude permettra de créer un signal marquant la direction pour rejoindre la salle de culte et le bureau du pasteur.



## Nouvel escalier intérieur

Ce nouvel escalier remplacera l'escalier actuel, étroit et dangereux. Il sera large et bien dimensionné, et permettra réellement de relier, sans passer par l'extérieur, les deux niveaux de la maison paroissiale.

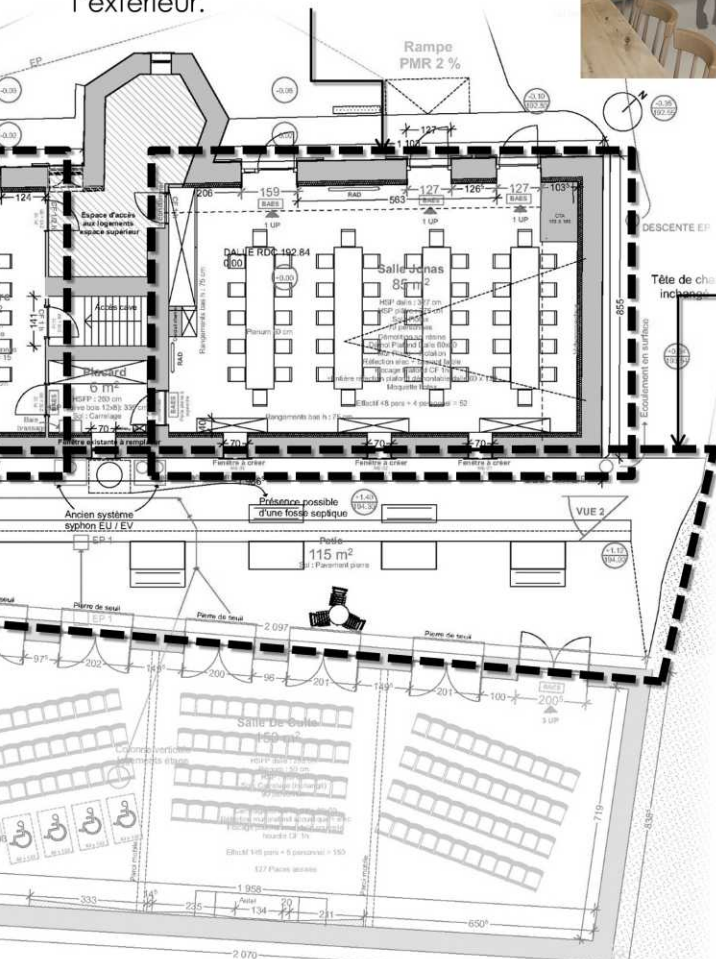
Il débouchera en partie basse dans la nouvelle « cuisine » de la salle de la cheminée. Son élargissement impliquera de supprimer un des sanitaires existant en haut.

# La partie réhabilitation

## Salle Jonas

La Salle Jonas est entièrement rénovée (murs, sols et plafonds) avec la création de plusieurs fenêtres vers le patio.

Des mobiliers de rangement sont prévus, et la salle pourra accueillir dans les meilleures conditions les repas partagés, projections, expositions, grandes réunions... Le mur du fond sera étanché par l'extérieur.



## Patio

Le patio sera réaménagé pour introduire des espaces plantés et devenir un vrai prolongement de la maison (espace annexe pour les verres de l'amitié, pauses lecture ou méditations).

La configuration exacte reste à déterminer plus précisément pour doser la place des végétaux. L'objectif est de ne pas assombrir la salle de culte et de permettre son ouverture vers l'extérieur.



## Atrium

Véritable cœur du projet, cet atrium, est largement vitré côté sud-ouest et nord-ouest et haut de plafond. La sortie côté parc est abritée par un auvent.

Ce sera un lieu d'accueil, d'information, d'exposition... Il sera aussi équipé (audio et vidéo) pour servir d'extension à la salle de culte. Les portes côté parc, et la grande voûte vers le patio, pourront s'ouvrir pour des évènements « dedans/dehors ».

La transparence est aussi cultivée vers la salle de culte, le bureau et la nouvelle salle de réunion avec des portes vitrées.



## Bureau du Pasteur

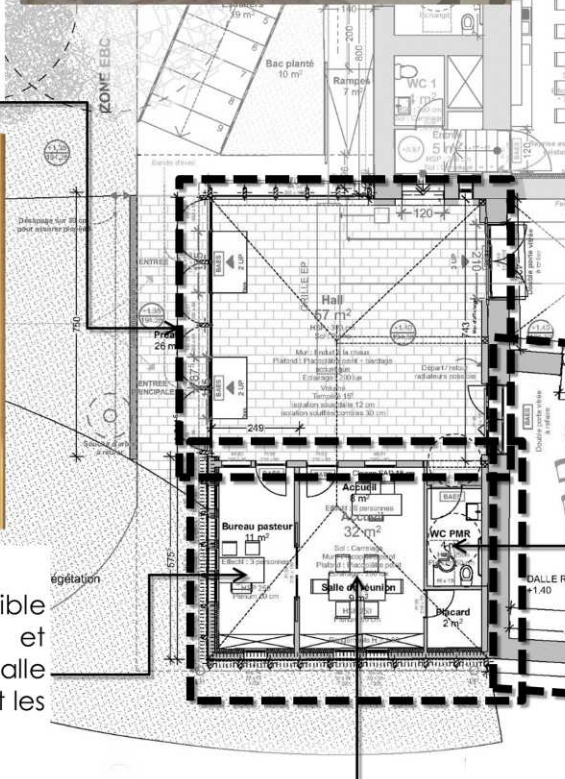
Le nouveau bureau sera accessible directement depuis l'atrium et communiquera avec la nouvelle salle attenante pour recevoir les familles et les groupes dans de bonnes conditions.

## Salle de réunion ou... à décider!

Cette salle supplémentaire pourra servir aux usages classiques de réunion, d'accueil ou de secrétariat.

Avec aussi la possibilité de l'utiliser comme le salon d'une maison : fauteuils confortables, bibliothèque ou boîte à livres...

**A nous tous de faire des propositions !**



# La partie extension

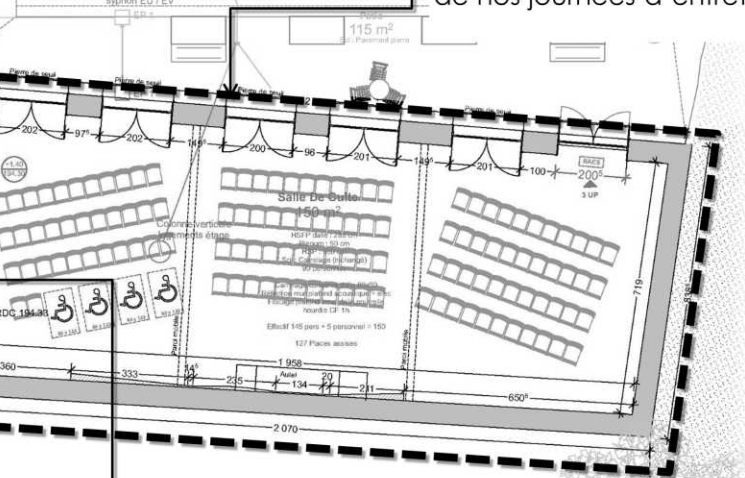
Le projet est surtout basé sur la création d'un hall/atrium reliant l'ancien bâtiment à la salle de culte, avec le bureau du Pasteur et la nouvelle salle de réunion. Cet ensemble, largement ouvert sur le parc, formera l'articulation qui manquait à notre centre paroissial, un nouveau Cœur pour la Sarra.



## Salle de Culte

Elle ne fait pas l'objet d'une grosse intervention dans le cadre des travaux : remplacement des luminaires par des leds, traitement acoustique du plafond.

Une rénovation des peintures et quelques réaménagements seront à faire dans le cadre de nos journées d'entretien... **A vos rouleaux !**



## Sanitaires

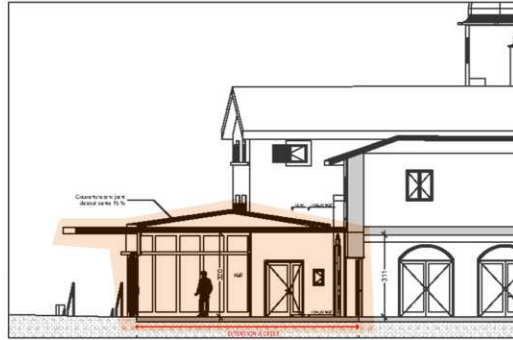
Un sanitaire, accessible aux Personnes à Mobilité Réduite (PMR), sera aménagé de plain-pied avec la salle de culte.



Vue depuis dessus jardin (VUE 1)



FACADE EST INT

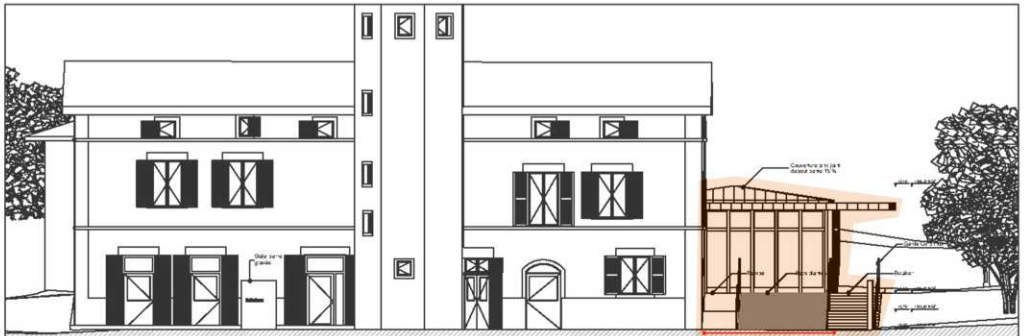


COUPE BB Projet

## Les actuels bureau et secrétariat

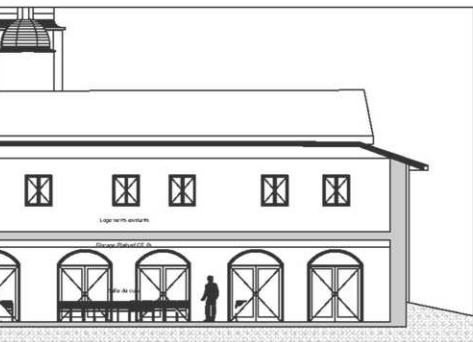
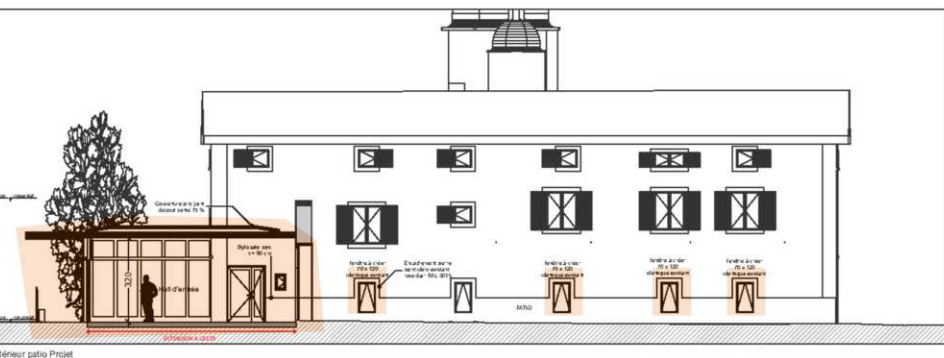
Nous avons envisagé la possibilité de rénover tous les anciens communs (local scouts, local jardin...) mais ils n'offraient pas de réelle possibilité d'accueil des besoins du programme.

Le bureau actuel et le secrétariat seront rénovés lors des journées d'entretien et utilisés comme salles de réunion. La reprographie restera là où elle est.



FACADE OUEST Projet





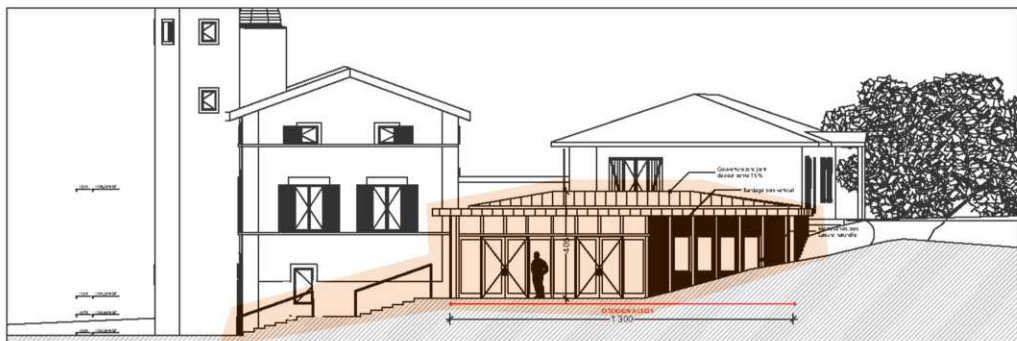
## Equipements techniques

Les différentes salles réhabilitées ou créées seront isolées thermiquement, et phoniquement.

Les salles pouvant accueillir des projections seront équipées de façon similaire à la salle de culte (projection depuis un ordinateur, sonorisation...).

Toutes seront raccordées au réseau Ethernet.

Une Ventilation Mécanique Contrôlée (VMC) est aussi prévue.



FAÇADE SUD Projet

## Matériaux

L'extension sera à structure béton avec charpente métallique et façade bois. Nous avons inscrit au programme la nécessité que les matériaux soient durables et faciles d'entretien.

Cela a conduit, par exemple, à abandonner l'idée de couvrir le patio avec une verrière, source de trop de problèmes d'étanchéité et de nettoyage, alors que c'était un point essentiel des premières intentions envisagées pour ce projet.

Les orientations de la démarche Eglise Verte (économie d'énergie, etc) ont aussi été respectées.



## Objectifs atteints ?

Ce projet le fruit du travail et de la réflexion de l'équipe, des paroissiens qui ont voulu participer, et du travail de l'architecte.

Nous avons commencé par imaginer tout ce dont nous rêvions pour la Sarra : de meilleures conditions d'accueil pour nos hébergés, plus de place pour le KT, des locaux en meilleur état et mieux utilisés, être plus accueillants pour les nouveaux venus...

Le budget de tout cela étant trop important, nous avons travaillé à retirer du programme ce qui était le moins utile ou urgent, et conserver le juste nécessaire pour avoir une cohérence globale de l'intervention.

### Ouverture vers la cité

L'état actuel des locaux, leur organisation, ne permettent pas d'offrir le visage le plus accueillant à l'extérieur. La Parole, nos actions et notre chaleur compensent mais cela reste un désavantage. Mais il ne s'agit pas non plus de mettre des néons partout ou de tout recouvrir d'or.

Le bureau du pasteur sera plus visible, permettant un meilleur accueil des familles dans l'intimité (préparation des services funèbres, des baptêmes). Les conditions de prêts des salles aux extérieurs seront plus intéressantes pour la paroisse.

### Évangélisation

Il y a 3 salles de plus pour le KT puisqu'il y a une nouvelle salle dans l'extension et que les actuels secrétariat et bureau du pasteur seront libérés.

L'atrium permet de sortir la zone d'informations diverses de la salle de culte, qui gagne ainsi en capacité. Ce hall pourra aussi servir d'extension à la salle de culte lorsque nous sommes nombreux, comme Noël. Même chose pour le patio s'il fait beau.

L'espace culte gagne donc entre 15 et 75 m<sup>2</sup> même en hiver... c'est 50% d'augmentation !

### Vie de l'Eglise

Les salles réaménagées pourront accueillir les grands repas, avec une grande cuisine juste à côté. De nouveaux groupes et activités pourront être accueillis, et ce dans de meilleures conditions. Cela libère aussi la petite cuisine des Chemins d'Abraham qui est

maintenant liée à notre hébergement de solidarité. Enfin, les salles accueilleront mieux les réunions d'église (au niveau local, régional et, pourquoi pas, national).

## **Sobriété**

Le projet exploite au mieux le superbe patrimoine de la Sarra, on améliore l'existant (125 m<sup>2</sup> réaménagés, hors salle de culte, pour 80 m<sup>2</sup> d'extension neuve). Une partie importante des travaux concerne la mise aux normes de sécurité (flocage anti-feu) et de confort (acoustique, VMC) ou à l'amélioration technique (sono, liaisons internet, étanchéité des murs enterrés).

L'isolation, les sources lumineuses etc ont été choisis pour limiter les dépenses énergétiques. Enfin, les parties de travaux pouvant être faits par les paroissiens ou les groupes sont sortis des travaux qui seront faits par les entreprises (peinture de la salle de culte, plantations du patio...) pour réduire les coûts.

Nous avons voulu des matériaux beaux et, durables et de bonne qualité, en accord avec le lieu, là où cela était nécessaire.

## **Détail du budget**

Le budget de 800 000 € TTC comprend les travaux et les frais annexes (études amiante, honoraires du Maître d'Oeuvre, Bureau de Contrôle, assurances...).

Le budget des travaux proprement dits est de 518 700 € HT répartis comme cela :

- **165 300 € HT pour le Rez-de-Chaussée réhabilité.** Soit 1 320 €/m<sup>2</sup> pour des travaux assez lourds (création de fenêtres, réfection intégrale murs, plafonds et sols, recréation complète de l'escalier intérieur)
- **299 800 € HT pour l'extension de 80 m<sup>2</sup> et la réfection des 145 m<sup>2</sup> de plafond de la Salle de Culte.**
- **53 600 € HT pour 370 m<sup>2</sup> d'aménagements et réseaux extérieurs.**

**Le legs nous permet de financer ces travaux, ce qui ne nous prive pas pour autant d'accueillir des dons de mécènes ou des contributions de la part des paroissiens appelés à s'impliquer dans l'appropriation du projet.**

## Quelques dates importantes

**Janvier 2014** : Legs de Cilette Blanc

Mars 2016 : Présentation de la commission pour le legs à l'AG de l'EPUDL

**Janvier 2017** : Soirée REMUE-MENINGES ouverte à tous.

Les objectifs de la réunion étaient la communication sur le legs (rappel des vœux de C. Blanc), les contraintes extérieures et le projet de vie de la paroisse. Une trentaine de personnes étaient présentes.

**Mars 2018** : Vote de la double signature (Lyon et la Sarra), pour le compte du legs, par l'AG de l'EPUDL.

**Juin 2018** : Le programme a été travaillé et présenté lors de la fête de la Foi par le groupe de pilotage ainsi qu'à la commission immobilière de l'EPUDL (10 nov 2018) et au conseil d'EPUDL (18 octobre 2018)

**Décembre 2018** : Le conseil de paroisse a donné mandat au groupe de pilotage du projet immobilier Sarra-Coeur pour la présentation de l'avancement du projet à la Commission Legs du Consistoire du 11 décembre 2018, la recherche d'un architecte maître d'oeuvre, la mise en route de l'avant-projet, le déclenchement de l'étude de faisabilité technique du projet.

**Février 2019** : La commission legs a donné son accord pour les études du projets.

**Mars 2019** : Projet autour de 900 000€, présenté par Alex Fouchier à l'AG de l'EPUD

**Juin 2019** : Le groupe de pilotage a proposé le cahier des charges à 3 architectes, le conseil a choisi celui qui lui semblait le plus proche de nos valeurs (validé en conseil, le 4 juin), l'architecte lyonnais Fabien Perret. Son esquisse a été présentée à la paroisse le 23 juin 2019.

**Fin 2019** : Le projet a été présenté au consistoire (7 septembre 2019), et à la commission immobilière de la région (23 novembre 2019). Le permis de construire a été déposé en mairie le 23 décembre 2019 (signé par le président de l'EPUDL) affiché en mairie le 26 décembre 2019 et accordé par la mairie d'Oullins, le 31 août 2020.

**Septembre 2020** : Présentation à l'AG de la Sarra.

**Janvier 2020** : Sélection des offres entreprises

## A la recherche du Bureau du Pasteur

Nouveau à Oullins, je souhaitais rencontrer la pasteure. Rendez-vous pris, je me suis rendue, à pied, au temple.

Première hésitation, le 7, rue de la Sarra ressemble à une grande maison bourgeoise dans un parc. Mais je suis au bon endroit, un panneau le confirme. Je franchis le portail et m'engage tranquillement en suivant le chemin.

Deuxième hésitation, à ma droite, un autre bâtiment, aucune indication, la porte est fermée. Je me dirige donc vers la maison, elle aussi est fermée. En cherchant un peu, je vois un tout petit panneau indiquant « salle de culte ». Rassurée, je poursuis mon chemin et monte les quelques marches. Pas de chance, la salle de culte est aussi fermée, plus aucune indication. Je rebrousse chemin.

Mais où donc se cache le pasteur ?

Comme j'ai rendez-vous, j'insiste. En bas des marches, je cherche une lumière, rien. Juste deux autres bâtiments, un tout au fond du parc, et l'autre sur ma droite, pas vraiment engageant, les lumières semblent éteintes, la porte est fermée... J'hésite, mais je vais voir.

Un autre tout petit panneau m'indique « accueil » je suis peut-être arrivée, je frappe. Enfin une porte qui s'ouvre.

Etrange pièce d'accueil, un peu vieillotte et surtout très encombrée. Heureusement, quelqu'un est là, qui me sourit, et m'invite à entrer dans une pièce plus lumineuse, avec un fauteuil confortable.

J'ai enfin trouvé la pasteure et son bureau, bien caché mais chaleureux.

Ce petit parcours de recherche arrive régulièrement, notre projet est aussi là pour trouver facilement le pasteur .



## Gestion du Legs

Les legs, d'une façon générale, sont reçus par l'Eglise de Lyon, qui est la seule association cultuelle ayant une existence officielle (et dont les membres de la Sarra font partie). Pour autant, Cilette Blanc avait clairement exprimé la volonté que sa donation soit faite à la Sarra.

Etant donnée l'importance du don, il a été décidé de créer une Commission du Legs réunissant 3 représentants de l'Eglise de Lyon et 3 représentants de la Paroisse de la Sarra, pour prendre les décisions de façon commune sur l'attribution des financements de projet réalisés avec le legs.

Dès le début, il a été mis au centre des réflexions le respect des volontés et habitudes de Cilette qui, de son vivant, finançait volontier ce qu'elle considérait utile à l'ouverture sur la cité et l'évangélisation, sans ostentation superflue, contribuant ainsi volontier à la construction de l'Est-Lyonnais (Centre Théodore Monod) et aux chaises de la Salle de Culte de la Sarra, mais pas à une statue de Calvin.

C'est donc cette Commission qui est en charge de choisir les projets financés par le legs. Les représentants d'Oullins font préalablement valider leurs décisions par le Conseil de Paroisse.

Ce numéro spécial du Sarra Info est l'occasion de faire un point sur l'utilisation qui a été faite pour l'instant du legs :

- Le montant total était de 1 507 500 €.

Une partie a déjà été utilisée pour différents travaux et actions

- 224 000 € Part des legs qui va automatiquement à la Région,

- 79 170 € Réfection du mur d'enceinte,

- 12 720 € Sanitaires PMR,

- 8 750 € Portes fenêtre de la Salle Jonas,

- 3 750 € Porte des Chemins d'Abraham,

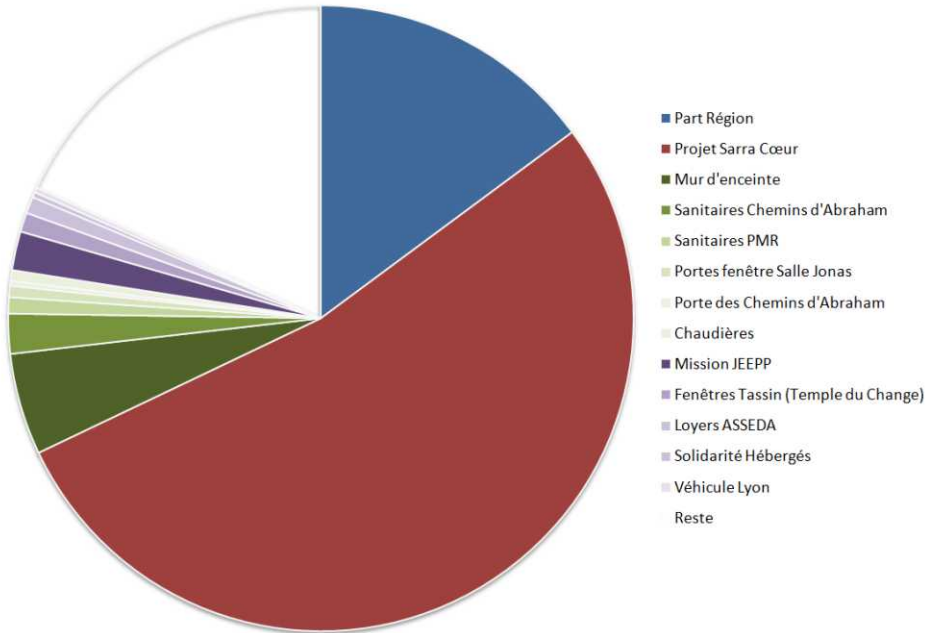
- 8 420 € Remplacement des chaudières,

- 31 000 € Sanitaires et Salle de Bain des Chemins d'Abraham,

- 13 000 € pour participer à un 3ème loyer solidaire sur Oullins, opération lancée par l'ASSEDA et les paroisses catholique et protestante,

- 30 250 € Participations annuelles au financement de la Mission Etudiante - Jepp

- 15 000 € de participation au remplacement des fenêtres de la maison paroissiale de Tassin (Temple du Change)
  - 4 000 € pour compléter la solidarité exercée par la paroisse de la Sarra avec les hébergés sur place ou d'autres besoins ponctuels
  - 4 000 € pour l'achat d'un véhicule pour l'Eglise de Lyon
- Et donc aussi 800 000 € pour le projet Coeur de la Sarra, dont 51 900 € déjà engagés.  
Il reste ainsi 273 440 € encore non attribués.



## **Assemblée Générale** de la paroisse prévue **le dimanche 24 janvier 2021** **de 10h à 12h**

Les devis des entreprises seront connus et présentés, le vote de l'Assemblée est requis pour recueillir l'avis de la paroisse et lancer les travaux.

Tous les membres de l'Église sont invités à participer à l'Assemblée générale : ceux qui, sur leur demande, ont été inscrits sur la liste des membres de l'Association culturelle, ont voix délibérative et peuvent prendre part à tous les votes, les autres ont voix consultative.

Suivant les conditions sanitaires, les réunions se tiendront en présentiel ou par visioconférence avec l'outil Zoom. Nous vous tiendrons informés par la **LETTRE DE LA SARRA hebdomadaire**. Il vous est conseillé, si ce n'est déjà fait, de vous inscrire sur le site de la paroisse [www.sarra-oullins.fr](http://www.sarra-oullins.fr).

## **CULTE TOUS LES DIMANCHES à 10h30**

Merci de persévérer dans la bonne habitude de vous inscrire au préalable au 06 13 38 49 84 ou sur [accueil@sarra-oullins.fr](mailto:accueil@sarra-oullins.fr).

Deux salles de culte sont ouvertes en cas d'affluence.

Nous mettons tout en œuvre pour filmer les cultes et les mettre en ligne.

## **Janvier & Février**

Jeudi 07/01	20h	Conseil de paroisse
Samedi 16/01		KT oecuménique
Mercredi 20/01	20h30	Soirée de prière pour l'unité des chrétiens à l'église St Viateur d'Oullins
Dimanche 24/01	10h	ASSEMBLEE GENERALE 2021
Vendredi 29/01	20h45	Groupe de maison de Ste-Foy-les-Lyon
Samedi 30-dimanche 31/01		Rencontre MIRLY 2021 sur le thème « Après la Covid, le travail demain : servir les autres et notre planète » Renseignements : <a href="mailto:dfcostil@wanadoo.fr">dfcostil@wanadoo.fr</a> / 06 10 64 81 81
Jeudi 04 février	20h	Conseil de paroisse
du 8 au 13/02		Séjour des jeunes à Taizé
Samedi 27/02		KT oecuménique

**Eglise Protestante Unie de Lyon / Oullins-Givors**

**7 rue de la Sarra / 69600 Oullins / 04 78 51 31 79 / 06 13 38 49 84**

Pasteure / Françoise Stenberger  
Présidente / Isabelle Issartel  
Trésorière / F. Viariso + Adj / D. Graff  
Secrétaire / Ludovic Raynal  
[www.sarra-oullins.fr](http://www.sarra-oullins.fr)

Sarra Info  
[francoise.stenberger@sarra-oullins.fr](mailto:francoise.stenberger@sarra-oullins.fr)  
Coordination / Albine Riotte  
Dir. de la publication / F. Stenberger  
Mise en page / Nicolas Montoya